



MEMÒRIA DE LA INTERVENCIÓ ARQUEOLÒGICA AL
DEL CARRER DELS VIGATANS, 4
DISTRICTE DE CIUTAT VELLA– BARCELONA
(CODI 040/18)

Data d'intervenció / Núm. Exp. DGPC:

Del 28 de març al 13 d'abril de 2018 / 1-21700

Del 26 al 27 d'abril de 2018 / 2-21858

ESTHER MEDINA GUERRERO

JOSE MANUEL ESPEJO BLANCO

Mataró, abril de 2020

ÍNDEX

1.	FITXA TÈCNICA	3
2.	INTRODUCCIÓ	4
3.	ENTORN GEOLÒGIC I GEOGRÀFIC	6
4.	NOTÍCIES HISTÒRIQUES I ANTECEDENTS ARQUEOLÒGICS	11
5.	METODOLOGIA.....	23
6.	DESCRIPCIÓ DE LES TROBALLES	24
7.	CONCLUSIONS	26
8.	BIBLIOGRAFIA	27
9.	DOCUMENTACIÓ FOTOGRÀFICA	30

ANNEXES

INVENTARI DELS MATERIALS MOBLES

REPERTORI ESTRATIGRÀFIC

DOCUMENTACIÓ PLANIMÈTRICA

1. FITXA TÈCNICA

NOM DE LA INTERVENCIÓ	Carrer dels Vigatans, 4
UBICACIÓ	Districte de Ciutat Vella, Barcelona (Barcelonès)
COORDENADES UTM UTM ETRS89:	X: 431418.8 Y: 4581722.3 Z: 5,00 m snm
CONTEXT	Zona urbana
TIPUS D'INTERVENCIÓ	Preventiva terrestre
CLASSE D'ACTIVITAT	Control i excavació
DATES D'INTERVENCIÓ	28 de març- 13 d'abril de 2018; 26-27 d'abril de 2018
PROMOTOR	Fundació APIP-ACAM
EQUIP TÈCNIC	Direcció: Esther Medina / Jose Manuel Espejo Cartografia: Àlex Moreno

2. INTRODUCCIÓ

En la present memòria es recullen els resultats de la intervenció arqueològica que es desenvolupà en el subsòl de l'edifici situat al carrer dels Vigatans, 4, (Districte de Ciutat Vella, Barcelona) amb motiu de la reforma de comunicacions verticals (escala i ascensor) de l'edifici. Per aquesta raó és necessari excavar una superfície de 3,00m x 2,30m x 1,30m.

El promotor de la intervenció arqueològica fou la Fundació APIP-ACAM.

La direcció arqueològica d'aquesta intervenció (Codi 040/18) ha estat assumida per l'arqueòloga Esther Medina Guerrero de l'empresa d'arqueologia **ATICS S. L. Gestió i Difusió del Patrimoni Arqueològic i Històric** i sota supervisió del **Servei d'Arqueologia de l'Ajuntament de Barcelona**.

El sistema de registre utilitzat fou l'ideat per Harris i Carandini. La intervenció arqueològica es dugué a terme entre els dies 28 de març i 13 d'abril i els dies 26 i 27 d'abril de 2018.

Els motius d'aquesta intervenció, tal com s'expliquen en el Projecte d'Intervenció Arqueològica, venen donats per la rellevància potencial de l'estudi del subsòl en aquest indret, ja que s'inclou en una Zona d'Interès Arqueològic i d'alt valor històric.

Les expectatives arqueològiques d'aquest indret es relacionen amb la seva ubicació molt a prop de la muralla romana, a l'exterior del recinte urbà de Barcino, i en ple barri de la Ribera, en un lloc creuer de vies medievals, i a l'interior de la muralla que delimitava el primer recinte murat en època medieval, on es va desenvolupar la Vilanova del Mar. Cal afegir que l'any 2009¹ es va dur a terme una intervenció arqueològica a tot el solar de la mateixa finca del núm. 4 del carrer dels Vigatans, amb motiu de la rehabilitació de tot l'edifici, treballs que van permetre identificar nombroses restes arqueològiques pertanyents a tres fases d'ocupació: època medieval (segles

¹ Carta Arqueològica de Barcelona (<http://cartaarqueologica.bcn.cat/3116>)

XIII - XV), època moderna (segles XVI - XVIII) i època contemporània (segles XIX - XX).

3. ENTORN GEOLÒGIC I GEOGRÀFIC

La comarca del Barcelonès, comprèn el territori existent entre la Mediterrània i la Serralada Litoral, en el tram conegut com a Collserola i delimitat pels rius Llobregat i Besòs. Des del punt de vista morfològic s'aprecien dues grans unitats, la Serralada de Collserola i el Pla de Barcelona.

A la Serra de Collserola hi trobem una formació de *horst*² compostat per materials granítics i esquistosos, limitat al Nord pel Vallès (Sector central de la Depressió Prelitoral), a Llevant amb el Turó de Roquetes (Besòs), al Sud el Turó de Valldaura i a l'Oest pel Llobregat.

El Pla es troba obert a mar i limitat per la Serralada Litoral i a migjorn per la falla que segueix ran de mar des del Garraf i el turó de Montjuïc fins al Turó de Montgat, més enllà del Besòs. La falla, originada al moment de la fractura del Massís Catalano-balear, va dibuixar el que a grans trets, havia de ser la costa catalana.

En el miocè i el pliocè, damunt del sòcol paleozoic, sedimentaren dipòsits marins del qual son testimonis una sèrie de petits i suaus turons (dels Ollers, del Tàber, de les Falzies, de la Bota). La falla es fa visible al Pla ja que si des de Collserola els dipòsits baixen d'una manera continuada, suau i regular, al punt de contacte entre Ciutat Vella i l'Eixample es produeix una ruptura amb la presència d'un salt d'uns 20 metres, clarament visible en la morfologia urbana (les baixades de Jonqueres, de la Via Laietana, els carrers d'Estruc, de les Moles o de Jovellanos). Aquest salt fou aprofitat per la defensa de la ciutat situant-hi les muralles o a nivell econòmic, explotat amb la ubicació de diversos molins a la zona coneguda com de les moles (actual carrer de les Moles).

De l'esglaó cap a mar hi ha un mantell al·luvial format per les aportacions de les rieres, dels torrents, dels deltes dels rius veïnals i el corrent litoral. En aquest sector del pla es formaren maresmes i estanyols que ja no existeixen a l'actualitat per la reculada del mar i com a conseqüència d'una intensa

² Bloc de l'escorça terrestre elevat entre fosses tectòniques i delimitat per falles.

urbanització. Malgrat això, molts d'ells han continuat vius en els topònims de la ciutat: Banyols a la marina de Provençals, la Llavineria al Portal Nou, la Llacuna i la Llanera al Llobregat o l'estany del Cagalell a la zona del Port.

Litològicament el material quaternari es pot dividir en dues unitats. Per una banda hi ha la plataforma superior, que s'inicia des del peu de la Serralada del Tibidabo i baixa fins al mar. Es troba molt afectada per l'acció dels torrents, és on s'assenta la ciutat, sobre tot el sector antic. El substrat presenta argiles i sorres grogues pliocèniques damunt de les quals trobem els derrubis quaternaris molt potents, graves anguloses dins d'una matriu d'argiles vermelles que provenen de la zona del Tibidabo per aportacions torrencials (Palet, 1994).

D'altra banda, hi ha la plataforma baixa, que va del graó o talús erosiu de 20 o 30 metres de desnivell fins a la línia de costa. Està constituït per la formació de les terrasses i deltes dels rius Llobregat i Besòs (Palet, 1994).

L'acció sedimentària de la plataforma presenta una sèrie de característiques que ha permès definir-la com un procés cíclic. Sembla que allà on l'efecte dels torrents no ha estat tan violent, es poden diferenciar tres nivells (de baix a dalt són argiles vermelles, llims groguencs i torturà) que es superposen quasi sempre en el mateix ordre i que es repeteix cíclicament unes tres vegades, és per aquest motiu que se'l coneix com "tricycle" (Palet, 1994).

Sobre aquests nivells anirien incidint els diferents torrents i rieres, encaixant-se i produint formacions al·luvials i col·luvials de llims i argiles poc consolidades, la qual cosa explicaria l'aparició esporàdica de llengües de còdols i graves que trenca aquest cicle. En aquest context caldria situar els efectes que va tenir la riera d'en Malla procedent de la serra de Collserola, en el seu curs inferior, el que es correspon amb el que avui coneixem com la Rambla.

El terme municipal de Barcelona arriba a una extensió de 1.754.900 h i s'estén a la costa mediterrània en una plana de 5 Km d'amplada limitada al NW per la

Serra de Collserola (que culmina a 512 metres amb el Tibidabo), entre els sectors deltaics del Llobregat i el Besòs.

A nivell geogràfic, el terme municipal de Barcelona arriba a una extensió de 1.754.900 h i s'estén a la costa mediterrània en una plana de 5 Km d'amplada limitada al NW per la Serra de Collserola (que culmina a 512 metres amb el Tibidabo), entre els sectors deltaics del Llobregat i el Besòs.

Topogràficament, la ciutat de Barcelona s'estén a la costa de la mar Mediterrània en una plana d'uns 5 km d'amplària, limitada al NW per la serra de Collserola, entre els sectors deltaics del Llobregat i el Besòs. La seva funció de capital ha estat afavorida per la situació geogràfica d'aquesta plana, on conflueixen els dos grans eixos de comunicació que travessen en direcció Nord - Sud la Catalunya central (el Llobregat i l'eix dels rius Besòs - Congost -Ter) i que accedeixen a la ciutat a través del congost de Martorell el primer i del coll de Finestrelles, sota el turó de Montcada, el segon.

Pel que fa a l'àrea de la present intervenció, el carrer de Vigatans es troba situat a l'extrem occidental del barri de la Ribera, limitat a la banda occidental per la Via Laietana, al nord pel carrer de la Princesa fins el carrer del Rec, a l'est pel passeig Picasso fins el passeig del Born, i al sud per l'avinguda Marquès d'Argentera, tot incloent Santa Maria del Mar i el Pla de Palau.

Relacionat amb el sistema hidrològic, cal esmentar que les rieres i torrents han tingut una especial incidència en la configuració de la xarxa viària i en l'estructuració del territori de Barcelona. El caràcter torrencial d'aquests cursos fluvials ha afavorit el seu aprofitament com a vies de comunicació (Palet, 1994). Una de les característiques físiques d'aquests cursos fluvials, com el seu encaixonament, és un aspecte que incideix en el substrat fins al punt que poden arribar a confondre's amb traces viàries enfonsades (els populars camins fondos). En aquest context, hi ha en el Pla de Barcelona, un tipus d'arenys, o llit de riera, sobreelevat sorgit com a conseqüència de la protecció amb tàpies i terraplens del llit fluvial, per tal d'evitar que s'obri en braços divergents. És el cas de la Rambla, que es correspon amb el curs inferior de la

riera d'en Malla (Palet, 1994) que procedeix de la unió de les rieres de Sant Gervasi i de Vallcarca (Ventayol, 2002), en el sector central del Pla.

El sector central recollia totes les aigües del vessant del Tibidabo. Al cantó de llevant del Puget, les aigües del sector dels Penitents i les del vessant nord de la Muntanya Pelada davallaven cap a la ciutat pel torrent del Coll i el de l'Andalà, formant la riera de Vallcarca o l'Ariga. Sembla que en temps relativament recents, no es pot afirmar si per raons naturals o per l'acció antròpica³, les aigües de l'Ariga foren captades pel torrent de l'Olla i emmenades, junt amb les del torrent d'en Vidalet, afluent seu, cap a la badia de les Falzies i el Merdançà, a llevant del Tàber. Aquestes aigües, després de baixar l'esglaó del Pla pel grau de Jonqueres, reben el nom de riera de Sant Joan. Sembla que el ramal d'aquesta riera que aprofitava el salt de l'actual carrer de les Moles per a moure alguns molins fariners.

A ponent del Puget, la riera de Sant Gervasi, que abans de la captura també rebia les aigües de la de Vallcarca, recollia les del cantó del Tibidabo en la capçada formada entre Monterols i el Puget. Més avall, la riera canviava de nom i s'anomenava riera de Sant Miquel, seguia el curs de l'actual passeig de Gràcia i, en un primer curs, penetrava a la ciutat pel portal de l'Àngel, seguia el carrer del Pi, la plaça de Sant Josep Oriol (molt a prop de la present àrea d'intervenció), i desembocava al mar pel carrer dels Còdols.

Aquest curs d'aigua exercí la seva influència sobre l'àrea de la present intervenció. Amb la construcció de la muralla medieval, el traçat d'aquesta riera vorejava els murs del nou recinte i portava les aigües cap al Cagalell. Probablement, amb aquest canvi de traçat es pretenia minimitzar els efectes de les pluges torrencials. No obstant, en alguns moments d'aiguats extraordinaris, aquesta riera penetrava a la ciutat pel portal de Canaletes, convertint la Rambla i els seus carrers adjacents de nivell més baix, en veritables torrenteres.

³ Com s'ha esmentat anteriorment en relació amb la presència de farciments antròpics i/o geològics que incideixen en la configuració hidrològica del Pla, les antigues rieres poden tenir sediments fluvials poc consolidats associats al seu llit, o bé nivells freàtics relacionats amb aquests sediments i amb la dinàmica hidrogeològica antiga del torrent (Ventayol, 2002).

4. NOTÍCIES HISTÒRIQUES I ANTECEDENTS ARQUEOLÒGICS

Des del punt de vista urbanístic, podem diferenciar tres zones dins la ciutat. Prop del mar i dominat al sud pel gran promontori de Montjuïc hi ha el nucli antic, que resta emmurallat fins la desaparició de les muralles, a mitjans del segle XIX. Aquest espai inclou d'una banda, un nucli central conegut com a barri gòtic que correspon a la primitiva ciutat romana. Al seu voltant hi trobem tot un seguit de petites viles que es van formar en època alt medieval, que van quedar incloses dins el perímetre de les muralles aixecades a partir del segle XIII. Aquestes viles noves són els actuals barris coneguts amb els noms de les esglésies que els centralitzen: del Pi, de Santa Anna, de Sant Pere, de Santa Maria del Mar i de la Mercè. Els darrers sectors del nucli antic de la ciutat, és a dir, la Rambla i el Raval, començaren a ser urbanitzats quan quedaren inclosos dins el tercer recinte fortificat de la ciutat que es bastí al llarg de la segona meitat del segle XIV.

En segon lloc tenim tot un seguit de pobles que neixen entorn de la ciutat, i que n'acabaran formant part a finals del segle XIX i principis del segle XX. Per últim hi trobem l'Eixample, una àmplia zona quadriculada, de carrers amples, planificada a la segona meitat del segle XIX, seguint el Pla d'Ildefons Cerdà, quan ja s'havien enderrocat les muralles que impedièn el creixement urbanístic de Barcelona.

Pel que fa a l'àrea de la present intervenció, l'actual barri de la Ribera ha estat des de l'antiguitat una zona caracteritzada per la seva proximitat al mar. En un primer moment, aquesta zona costanera estava formada per aiguamolls on hi desembocaven nombroses rieres, entre les quals destaca la de Merdança o riera de Sant Joan, que seguia el curs aproximadament per l'actual Via Laietana i desembocava en una zona molt propera a l'església de Santa Maria del Mar.

Aquesta àrea formava part de l'ager o territori de la *Colonia Iulia Augusta Faventia Paterna Barcino*, ciutat romana fundada en època d'August entre els anys 15 i 13 aC. Aquests espais fora muralla van ser ocupats per les *villae* (se

n'han documentat restes o indicis a la plaça d'Antoni Maura, a l'avinguda de Francesc Cambó, a la plaça de l'Àngel, a la plaça de Víctor Balaguer i al carrer de Montcada). També hauria format part de la necròpolis romana tardana documentada àmpliament a l'entorn de la ciutat, a banda i banda de l'antiga via d'accés, la Via Augusta, que desembocava al *cardo maximus* de la ciutat pel NE.

En època altimperial la zona fou destinada a l'abocament de deixalles, a la producció de ceràmica (aspecte conegut per la localització de material de rebuig de forns d'àmfores; Granados, et ali, 1984; Piera, 1998), i també va funcionar com a necròpolis, amb evidències puntuals d'hàbitat dispers.

En l'Antiguitat Tardana (segles IV - V dC) aquesta funció canvia i el lloc es converteix en un gran àrea d'enterraments situats a banda i banda de les principals vies d'accés a la ciutat, com ho posa de manifest la necròpolis de l'Avinguda Francesc Cambó i el conjunt funerari documentat dins del mercat de Santa Caterina. Aquest tipus de poblament es manté fins a la meitat del segle X i és a partir del segle XI quan es comença a ocupar aquesta zona

No és fins a finals del segle X o inicis del segle XI que es comença a ocupar de manera més estable la zona fora muralles, amb l'aparició de nous nuclis de poblament, anomenats *burgs* o *vilanoves*. Un d'aquests nuclis és el conegut amb el nom de Vilanova del Mar, el qual estaria situat a l'entorn del camí que anava des de la porta de la muralla (a l'actual plaça de l'Àngel) fins als entorns de l'església de Santa Maria de les Arenes (998), la qual durant el segle XIV (1329-1383) va patir una important reforma que la transformaria en l'actual Santa Maria del Mar.

Santa Maria del Mar està situada en el lloc d'una primera capella dita Santa Maria de les Arenes, on sembla fou enterrada la màrtir Santa Eulàlia l'any 303.

Durant el segle XIII, la ciutat va tenir un intens creixement en la seva activitat comercial fora muralles, en el barri que anomenem La Ribera i, en aquells temps, Vilanova del Mar: hi havia construcció de naus, importació- exportació

de tota mena de mercaderies, tallers de totes les arts i oficis de l'època, com encara avui queda reflectit en els noms dels carrers. És el temps en que foren edificats els palaus del carrer Montcada on vivien els rics comerciants i els nobles.

Aquest progrés material i la pietat pròpia de l'època van fer desitjar un temple de més grans dimensions que l'anterior. L'estil gòtic havia entrat feia poc a Barcelona. Les dignitats eclesiàstiques van donar suport a l'iniciativa, els comerciants contribuïren econòmicament i els obrers de càrrega i descàrrega (bastaixos de capçana), els pescadors i la gent senzilla hi posaren llurs mans, espatlles i barques per transportar les pedres, que el rei Pere III el Cerimoniós havia donat permís per a extreure de Montjuïc.

El fet que el temple fos edificat sense interrupció, seguint el mateix disseny inicial, durant un període de 55 anys i mig (1329-1384), temps que podem considerar breu per a aquest tipus de construcció, li donà una unitat i una bellesa arquitectònica extraordinàries.

A l'est d'aquesta àrea es troben els terrenys que la família Montcada rep, al segle XII, per la seva participació a la conquesta de Tortosa així com l'anomenada rodalia de Corbera, uns sorrals atorgats a aquesta família compresos entre els Puig de les Falzies (Llotja) i el Rec Comtal.

El citat carrer dels Montcada es va urbanitzar a partir de l'any 1418 i el 1509 es va procedir a la seva pavimentació. Mig segle abans s'havia eixamplat als dos extrems (placetes de Montcada i d'en Marcús) per permetre el gir dels passos de les processons del Diumenge de Rams i del Corpus. La seva obertura va significar la unió del barri comercial de la Bòria amb l'antiga Vilanova del Mar.

Entre la rodalia de Corbera i el carrer dels Montcada va néixer l'actual barri de la Ribera.

Pel que fa a l'àrea concreta de la present intervenció cal esmentar el carrer Argenteria. Aquesta via, l'antic camí de mar, fou nomenat anteriorment carrer del Mar. Després s'hi establiren forjadors d'espases, de llances i dagues i

també argenters. Els primers ocupaven la part més pròxima al mar, i per aquest motiu fou anomenat, i ho és encara, carrer de l'Espaseria. Els argenters s'establiren entre la plaça del Blat i l'església de Santa Maria i foren fidels a aquest carrer fins a les acaballes del segle XIX, quan traslladaren les botigues i obradors al carrer Ferran.

Fins al segle XIV aquesta zona va creixent des del punt de vista urbanístic, econòmic i social fins a configurar-se com una unitat administrativa, anomenada el Quarter del Mar, i d'altra banda la més poblada de la ciutat. Es constitueix doncs, un barri pescador i mariner que acabarà assimilant les principals funcions portuàries i es convertirà en l'autèntic motor de la ciutat. La importància i alhora la diversitat d'oficis que es concentren en aquest barri de la ciutat, són un reflex d'aquesta activitat quasi febril. Segons un fogatge de l'any 1389, el 79% de l'activitat marinera es concentra en el barri, així com també el 57% de les activitats tèxtils i de confecció de la pell i un 44% dels mercaders de la ciutat.

Més endavant, segons un fogatge de l'any 1516 es pot observar una lleugera disminució demogràfica del Quarter de Mar, tot i que encara conserva el protagonisme de la ciutat. Aquesta disminució ve donada en part per la crisi generalitzada del segle XV i també per la inutilització del primer port del segle XIV i la construcció del nou dic i les drassanes per part de Pere el Gran.

Cal destacar el gran canvi que va patir el barri a començaments del segle XVIII. Després de la Guerra de Successió, l'any 1714 i sota el regnat de Felip V, es decideix construir una fortalesa militar (la Ciutadella) en els terrenys ocupats actualment pel parc de La Ciutadella. La seva construcció i la seva delimitació d'una zona de seguretat al seu voltant, va provocar la destrucció d'una part important del barri, concretament l'àrea situada a ponent de l'església de Santa Maria del Mar. Aquest enderroc es va realitzar entre el mes de juliol de l'any 1715 i finals de l'any 1718 i va comportar una densificació de la resta del barri, així com també un canvi definitiu del traçat del Rec Comtal pel carrer que actualment porta el seu nom.

La Ciutadella, responent al projecte de l'enginyer militar Jorge Próspero de Verboom, va ser concebuda segons el model iniciat per Vauban i imposat a tota Europa. L'estructura del complex es basa en una planta poligonal estrellada amb flancs corbats i 5 baluards. Segons Carreras Candi, el primer i segon baluards miraven cap a l'interior de la ciutat, amb la que s'hi comunicava per una porta principal. Tota la Ciutadella estava envoltada per un gran fossar i una esplanada d'uns 120 metres d'amplària que la separava de les cases més pròximes.

La següent reforma important la trobem a mitjans del segle XIX, moment en el que es planteja el traçat de nous carrers més amples i rectes, com és el cas del carrer Princesa. És en aquest moment que també s'enderroca la Ciutadella, deixant únicament dempeus la capella militar.

El 1871 l'Ajuntament de Barcelona convocà un concurs de projectes per tal de procedir a l'ordenació del parc, concurs declarat desert dues vegades, per bé que a la segona el jurat mencionà com els millors projectes presentats pel mestre d'obres Josep Fontserè i Mestres i per l'arquitecte italià Carlo Macciachini. Finalment s'encarregà al primer la realització del parc.

L'última gran obra que podem situar en aquest barri és la construcció del mercat del Born entre els anys 1873 i 1876, que respon a un projecte de l'arquitecte Josep Fontserè i Mestres, així com també els edificis que hi ha al seu voltant, els anomenats "Porxos de Fontserè" que ocupen l'espai comprès entre el passeig de Pujades i l'avinguda el Marquès de l'Argentera i entre el passeig de Picasso i el carrer del Comerç.

Durant el segle XIX i principis del segle XX, el barri va ser objecte d'importants canvis que modificaren la seva fesomia. Antics cementiris parroquials i d'altres espais esdevingueren places públiques, com a conseqüència dels processos de desamortització de la primera meitat del segle XIX, l'enderrocament de les muralles el 1854 i per la política d'obrir nous carrers més amples i rectes a la ciutat antiga (com s'ha esmentat abans, el carrer de la Princesa, entre 1851 i 1853; i la Via Laietana, entre 1908 i 1913).

Intervencions arqueològiques

A la plaça de l'Àngel i a la zona d'Antoni Maura, s'han documentat restes d'època romana. L'any 1988⁴ es va dur a terme una intervenció arqueològica a la plaça de l'Àngel, motivada per la necessitat d'ampliar l'accés a l'estació del metro Jaume I. En aquesta zona es localitzava una de les entrades a la colònia Barcino, concretament al nord-est del carrer de la Llibreteria confluència amb el carrer de la Tapineria. La cala realitzada va permetre documentar estrats amb materials d'època romana, concretament dels segles IV–V dC, un retall que es va interpretar com a part d'una sitja, i un enterrament del que no es va poder precisar la seva cronologia dins de l'època romana.

L'any 1997⁵ la instal·lació de la recollida pneumàtica d'escombraries al llarg del carrer Argenteria va permetre identificar nombroses restes arqueològiques, les quals es troben molt properes a l'actual projecte. Amb aquesta intervenció es va poder establir una seqüència estratigràfica que abastava des del segle I dC. fins l'època contemporània. La primera fase cronològica es va situar entre els segles I – IV dC. Durant aquest període es detectà l'inici d'activitat "urbana" en la zona, coincidint que en el sector del carrer Argenteria hi havia una via que sortia de la ciutat en direcció al mar al segle I dC. La segona fase, durant els segles IV–VI dC., es va documentar una àrea cementirial amb un total de 31 enterraments, i que s'ubicava al voltant de la via que anava en direcció al mar. La tercera fase es desenvolupava entre els segles VI – XIV, en concret la preparació d'un nivell de terra trepitjada que formava part dels fonaments d'un mur, que es situava entre els segles XI i XIII. La quarta fase va suposar l'ocupació de l'espai amb edificacions entre els segles XIV i XV. La cinquena fase, entre els segles XVI – XVII, va suposar la urbanització del carrer tal i com ho documentava la localització de nombrosos fonaments de murs d'edificacions, així com les restes dels pous morts. La sisena fase, segles XVIII – XIX es va caracteritzar per la reforma d'algunes cases, obrint-se soterranis. Durant la segona meitat del segle XIX es comencen a realitzar obres d'infraestructura de serveis com són la instal·lació de clavegueram i

⁴ Carta Arqueològica de Barcelona (<http://cartaarqueologica.bcn.cat/897>)

⁵ Carta Arqueològica de Barcelona (<http://cartaarqueologica.bcn.cat/598>)

canalització d'aigua potable. La darrera fase, en ple segle XX, va ser el moment de les grans remodelacions de la zona provocades per l'obertura de la Via Laietana. S'enderroquen els edificis a banda i banda de la nova via i s'utilitza gran part de la runa per a terraplenar el terreny i pavimentar els nous carrers.

L'any 2009⁶ es va dur a terme una intervenció arqueològica a tot el solar de la mateixa finca del núm. 4 del carrer dels Vigatans, amb motiu de la rehabilitació de tot l'edifici, treballs que van permetre identificar nombroses restes arqueològiques.

En la present intervenció es pogué documentar la dinàmica ocupacional d'un immoble pertanyent al barri de la Ribera. Així, s'evidenciaren diverses estructures que pertanyen a tres fases d'ocupació: època medieval (segles XIII - XV), època moderna (segles XVI - XVIII) i època contemporània (segles XIX - XX).

Segles XIII – XV. La documentació emprada en l'estudi arquitectònic va permetre afirmar l'existència de dos habitatges, un d'ells bastit durant el segle XIII (el que afronta amb el carrer de Gíriti) i l'altre del segle XIV (amb façana al carrer dels Vigatans).

Pel que fa als espais que afronten al carrer dels Vigatans, d'un moment previ a la documentació disponible, es documentaren originalment 3 cases d'una sola crugia, que probablement disposaven d'un arc sostingut per pilastres (evidenciats en dues, de les tres cases) a la zona intermèdia. Les dimensions d'aquestes cases concorden amb les habituals d'aquest context: una amplada de 5 m. aproximadament, que correspon a la biga mestra sobre la qual descansava l'edifici. La fondària podia ser més considerable, amb pati posterior o un hort contigu. La casa 1 tenia entre 4'80 i 5'20 m. d'ample i 12 m. de fons. La casa 2 tenia 4'20 m d'ample i 11 m. de fons. La casa 3 tenia 4'50 (es fa estreta a la part central fins als 3'40 m.) i 12'50 m. de fons.

⁶ Carta Arqueològica de Barcelona (<http://cartaarqueologica.bcn.cat/3116>)

Poc més tard es produiria una primera subdivisió en la qual la casa 1 disposaria de quatre apartaments, la casa 2 constaria de dues estances i la casa 3 quedà dividida en tres àmbits.

Segurament ja en el segle XV s'unificaren les 3 cases del carrer dels Vigatans i la planta baixa es segmentà en, com a mínim, vuit apartaments articulats al voltant d'un pati.

D'altra banda, la finca del carrer de Gíriti segons la documentació disponible i les estructures arqueològiques evidenciades, sembla que fou bastida durant el segle XIII i disposava a la planta baixa de 4 estances com a mínim. En diferents estances d'aquest immoble es documentà un pou i una estructura de combustió.

Així, doncs, els resultats de la present intervenció es vinculen amb una trama urbana plenament consolidada, que és un fenomen documentat a partir del segle XIII. Les troballes consisteixen fonamentalment en diferents habitatges orientats a dos carrers. Les tres cases del carrer dels Vigatans tant per la seva planta com per les dimensions i estructures internes, es troben estandarditzades tenint en compte les similituds que presenten: planta rectangular, fons d'entre 10 i 12 metres i amplada d'entre 4 i 5 metres. Aquests habitatges es caracteritzen per tenir, en principi, una sola crugia de planta rectangular, que posteriorment es subdivideix. Això ve recolzat per la presència de diferents pilastres localitzades a dues de les cases. Aquestes pilastres sostenien una possible galeria arcada.

La finca del carrer de Gíriti és de majors dimensions i de distribució diferent. Cal afegir la impossibilitat d'establir àrees funcionals, sobretot pel que fa als espais situats més a l'interior.

La particularitat més destacable d'aquesta casa és l'estructura de planta poligonal amb 4 llenços localitzada a l'habitació 5, tres d'ells formant una planta amb tendència hexagonal i el darrer completament desviat d'aquest traçat, tot creant una estança de funcionalitat incerta.

Segles XVI – XVIII. A partir del segle XVI (1593) es té constància documental de la unificació d'ambdues finques. L'existència d'un semisoterrani que ocupa quasi la totalitat de la finca atorgava al conjunt una certa unitat constructiva. A banda, es constataren accessos a aquest semisoterrani des de diferents habitacions pertanyents tant a la part a tocar del carrer de Gíriti com de la part del carrer dels Vigatans.

Sembla que de manera prèvia a aquesta obra hi han indicis del parcel·lari pertanyent als segles XVI i XVII. Es tracta d'aquells espais que no resultaren afectats per la construcció del semisoterrani, amb una presència desigual i dispersa. Les restes s'han observat a partir de la fonamentació d'algun element de sustentació, arranjaments de diversos pous, retalls vinculats amb processos constructius i algun dipòsit probablement baixmedieval i utilitzat fins aquest moment.

Segles XIX – XX . El procés de terciarització dels edificis del casc antic culmina a mitjans del segle XX. En aquest sentit, la documentació ofereix informació sobre les diferents activitats que s'hi desenvoluparen. Es tracta fonamentalment de la instal·lació de petits tallers i botigues.

Sembla que algunes restes documentades es podrien posar en relació amb la manufactura de productes derivats del grafit, carbó i aliatges diversos, atesa la presència d'un estrat d'anivellament localitzat a les habitacions 2 i 3, amb abundants restes d'escòria en el seu interior. Amb aquesta cronologia també es pogué observar part de la xarxa de clavegueram i algunes fosses sèptiques d'ús comunitari. La major part d'aquestes estructures es bastiren en la important reforma de l'edifici esdevinguda entre 1862 i 1865.

L'any 2011 una intervenció duta a terme a la plaça de Ramon Berenguer el Gran⁷, dins del mateix projecte de millora de l'evacuació i de l'accessibilitat de la línia 4 dels Ferrocarrils Metropolitans de Barcelona, Estació de Jaume I, va permetre documentar restes arqueològiques. A la primer cala, efectuada a l'interior de la plaça, es documentaren un seguit de fosses d'abocador de

⁷ Carta Arqueològica de Barcelona (<http://cartaarqueologica.bcn.cat/3327>)

deixalles, nivells de circulació, un possible mur molt malmès i obres d'anivellament datades entre la segona meitat del segle IV dC i la primera del V dC. Possiblement relacionats amb la progressiva colmatació del fossat d'època alt imperial que en alguns punts envoltava la ciutat. En la mateixa cala s'han localitzat dos fonaments de cronologia imprecisa relacionats amb la urbanització d'aquest sector de la ciutat. Amb la segona cala, realitzada a la vorera de la plaça a tocar de la via Laietana, es documentà el pati d'una de les edificacions que ocupaven aquesta àrea. En concret es localitzaren restes de diversos paviments datables entre els segles XVII i XVIII, una claveguera i una possible caixa d'escapes també d'època moderna. Relacionats amb aquesta edificació, destacaria la presència d'un mur i un pou amb una datació que no es pogué determinar, donades les característiques de la intervenció, però que es podrien situar a finals d'època medieval. En un petita franja de la cala es va poder continuar excavant en profunditat, amb el resultat de la localització de diferents estrats d'època medieval i tardoromana.

L'edifici es troba emplaçat en el centre de l'antiga Vilanova del Mar, l'actual barri de la Ribera del districte de Ciutat Vella, i delimitava amb els carrers dels Vigatans, d'Argenteria, de Gíriti, de Grunyí i de Mirallers⁸. La parcel·la que agrupa la finca del carrer dels Vigatans, núm. 4, és el resultat de l'agrupació de diverses designes d'origen medieval. Les primeres notícies històriques versen sobre la transmissió de la finca entre els segles XIV i XX. Així doncs, el 1328 Pere Gerard efectuava la compravenda de l'edifici del carrer d'en Ricart (actualment c/ Giriti, 3). Posteriorment, el 1594, les quatre designes restaven unificades sota la propietat de Joan Bonaventura. En aquest temps, no hi constància documental d'obres de millora (reformes, reedificacions, refeccions...). Josep Masriera, aleshores propietari de la finca, va sol·licitar permís per a realitzar obres de reforma (addició d'un quart pis) l'any 1864, sota la direcció Gabriel Rovira (tot i que el plànol està firmat per Francesc Batlle Felip). El 1878 la propietat va passar a mans de Modesta Font de Sol i del seu fill Antoni Vehils. L'inventari dels seus béns permet conèixer la fesomia de la finca a les darreries del segle XIX: "Aquella casa señalada con el número

⁸ Carta Arqueològica de Barcelona (<http://cartaarqueologica.bcn.cat/1069>)

cuatro en la calle de Vigatans y tres en la de Giriti de esta ciudad [...] de extensión doscientos ochenta y cinco metros ochenta y dos centímetros, equivalentes a siete mil quinientos sesenta y cinco palmos cincuenta y cuatro céntimos, compuesta de dos tiendas, dos almacenes, piso principal, piso segundo dividido en dos habitaciones, piso tercero dividido en cuatro habitaciones, cuarto también dividido en cuatro habitaciones y una habitación en el piso quinto, y terrado”. La família Vehils, i més concretament la branca Vehils-Cabrer, va ser propietària de l'immoble fins el darrer terç del segle XX. Aleshores, la finca va ser objecte de remodelacions. En aquest sentit, la documentació municipal apunta dues campanyes d'obres de reforma: -El 22 d'abril de 1920, Celestí Frigola -administrador i procurador de Mercè Cabrer i Vehils- va demanar permís per a reformar la planta baixa i primer pis de l'edifici.

El 1936 Mercè Cabrer va endegar obres de condicionament amb motiu dels desperfectes provocats per la Guerra Civil: “rotura de dinteles, repisas y montantes de las aberturas de la fachada de paredes y tabiques, de soleras y bovedillas de techo, cielos-rasos, arranque y destrucción de piezas de carpinteria, revoque de la fachada y puertas de plancha de hierro ondulado, de vidrios y desperfectos en las instalaciones de agua, gas y electricidad.[...]”.

L'edifici va patir un construcció llarga, amb interrupcions sovintejades, tal com evidencien les cales muràries (també els materials emprats): als segles XII-XIV la planta baixa de l'immoble conserva algunes restes materials aïllades corresponents a aquest període com, per exemple, els arcs del sector meridional de la mitgera est. Entre els segles XV i XVI es produeix la unificació parcel·lària, ennobliment i reorganització de les obertures del pati central. Als segles XVII i XVIII s'observa la reorganització de les obertures de les façanes, unificació de les crugies i addició d'un quart pis al frontis del carrer Gíriti. En el segle XIX s'afegeix un cinquè pis, es transformen els nivells dels forjats (afegint bigues de fusta de secció quadrangular amb motllura i revoltó ceràmic de maó) i reordenació dels accessos i de la circulació interior. Al segle XX s'afegeix la tribuna adossada al frontis meridional del pati central i de la decoració interior d'arrel noucentista (fins i tot modernista). Es modifica de la fesomia de la

façana amb la incorporació de la galeria porxada i la transformació de les finestres balconeres (llindes, bancals i baranes). Les obres realitzades a la façana van ser dirigides per l'arquitecte Adolf Florensa l'any 1966.

D'altra banda, les obres de rehabilitació i restauració de l'edifici havien de potenciar la recuperació dels elements arquitectònics del segle XV i XVI, malgrat l'aterrament o transformació d'alguns espais com la tribuna d'accés al pis principal.

5. METODOLOGIA

El projecte contempla una reforma de comunicacions verticals -escala i ascensor-, raó per la qual és necessari excavar una superfície de 3,00m x 2,30m x 1,30m.

El control arqueològic es centrà en la inspecció dels treballs d'extracció de la pavimentació actual i d'excavació. Aquestes tasques s'efectuaren amb mètodes mecànics i manuals.

La metodologia arqueològica aplicada ha estat la basada en el mètode de registre utilitzat per E. C. Harris (1979) i per A. Carandini (1981). Es tracta de registrar objectivament els elements construïts i estrats que s'identifiquen, realitzant una numeració correlativa d'aquests, sota el nom d'Unitat Estratigràfica (UE) que individualitza els uns del altres. Cada UE es registra en una fitxa on s'indica la ubicació en el jaciment, les seves característiques físiques, i la posició física respecte a les altres unitats estratigràfiques amb les que es relaciona.

La identificació estratigràfica s'ha realitzat segons l'ordre d'aparició durant el procés d'excavació, utilitzant una clau, en aquest cas, d'un dígit (UE 1).

La documentació es completa amb un registre gràfic detallat, que inclou la fotografia convencional i la planimetria de tot el procés d'excavació. A la memòria s'incorpora una selecció fotogràfica d'aquelles evidències que són més representatives i que millor reflecteixen el desenvolupament de l'excavació.

El material extret en la present intervenció ha estat identificat amb el codi del Servei d'Arqueologia de Barcelona (040/18), i la UE a la qual pertany, **040-18-2**.

6. DESCRIPCIÓ DE LES TROBALLES

Els rebaixos realitzats al carrer dels Vigatans, 4 han permès documentar estructures i estrats arqueològics en el subsòl de l'espai necessari per la instal·lació del nou ascensor (veure planimetria adjunta).

El projecte de remodelació s'ubica ocupant una part de les antigues habitacions 3, 6 i 7 de la finca.

L'actual pavimentació de l'immoble és constituïda per una llosa de formigó i una preparació de graves (UE 1) d'entre 20 i 30cm de potència.

Per sota es documentà una capa heterogènia (UE 2), no exhaurida, de color marró clar, constituïda per sorres argiloses, amb presència d'abundant material constructiu (restes de morter disgregat, maons, pedra treballada, teula) i escassa ceràmica (algun dels quals correspon a ceràmica blava catalana).

La UE 2 es lliura per ambdues cares a una línia murària que té dues fases constructives. S'ha documentat 1,50 m de longitud, i un alçat mínim d'1m. La seva orientació és OSO-ENE. La porció S (UE 3), de 0,65m de longitud, mesura 40 cm d'amplada i fou bastit amb pedra treballada lligada amb morter de calç i sorra de color taronja. La meitat N (UE 5), de 0,90m de longitud, és lleugerament més estreta, de 0,35m d'amplada, construïda amb pedra de mesura petita i fragments de maó lligats amb morter de calç de color beix. Ambdues cares presenten un enlluït de calç blanca que correspon al seu darrer funcionament com a part d'un semisoterrani.

A partir de la intervenció del 2010, sabem que la troballa es correspon amb un mur mitger de la finca que afrontava al carrer de Gíriti, de cronologia baixmedieval i identificat a la intervenció del 2010 com a UE 4012. Aquest mur presenta una refacció d'època moderna, la UE 4032.

L'extrem S de la superfície excavada presenta un mur mitger de la finca identificat durant la fase de rehabilitació de l'edifici amb la UE 4019, que havia estat la divisòria de les dues finques baixmedievales, una que afrontava al carrer dels Vigatans i l'altra al carrer de Gíriti. Es tracta de la UE 4, amb 1,80m de

longitud, de 0,60m d'amplada, amb orientació OSO, i bastit amb pedres de mesura diversa lligades amb morter de sorra de color ataronjat. Actualment es troba cobert completament per les riostes de formigó de la fase de rehabilitació, raó per la qual no s'observa estratigrafia relacionada ni tampoc les relacions físiques amb el mur UE 3.

7. CONCLUSIONS

Les estructures localitzades es poden relacionar amb l'antic parcel·lari, els edificis recentment enderrocats situats en una cronologia força recent, entre els segles XIX i XX. Val a dir que ja havien estat documentats en l'excavació de 2010.

Una de les troballes es correspon amb un mur mitger de la finca que afrontava al carrer de Gíriti (pertanyent a l'habitació 7 de l'anterior intervenció arqueològica), de cronologia baixmedieval, tot i que presenta una refacció d'època moderna. L'estratigrafia evidenciada, minsa i amb escadusser material ceràmic, es relaciona amb aquest període.

També s'ha localitzat un altre mur mitger de la finca identificat durant la fase de rehabilitació de l'edifici, que havia estat la divisòria de les dues finques baixmedievales, una que afrontava al carrer dels Vigatans i l'altra al carrer de Gíriti (identificades a la intervenció del 2010 a les habitacions 2 i 3 de la finca del carrer dels Vigatans i a les habitacions 6 i 7 de la finca del carrer Gíriti).

A partir del segle XVI (1593) tenim constància de la unificació de les dues finques. Aquesta informació procedent de l'estudi arquitectònic de l'edifici es va poder constatar arqueològicament durant la intervenció del 2010. Tot sembla indicar que existeix un semisoterrani que ocupava quasi la totalitat de la finca, fet que atorga al conjunt una unitat funcional i constructiva d'acord amb la unificació.

Durant aquest període hi ha un predomini de les tipologies residencials associades a l'habitatge unifamiliar. En aquest moment molts propietaris uneixen finques veïnes, com és el cas que ens ocupa, i d'altres subdivideixen grans cases per a percebre'n lloguers o censos. D'altra banda, els murs mestres resulten caríssims i només patien algunes reformes, com hem pogut constatar a la present intervenció. El fet que es correspongui a un espai semisoterrat s'explica per l'escassa fondària dels murs nous a construir i el reaprofitament dels existents, amb el conseqüent estalvi en els recursos invertits.

8. BIBLIOGRAFIA

AD (1992), *Història de Barcelona. La formació de la Barcelona medieval*, BANKS, P., “L’estructura urbana de Barcelona, 714-1300”, pp.25-71, Enciclopèdia Catalana, Ajuntament de Barcelona, Barcelona.

AD (1993), *Congrés d’història de Barcelona. La ciutat i el seu territori, dos mil anys d’història. Balanç historiogràfic d’una època*. Barcelona, 20, 21, 22 d’octubre de 1993. Volum I. Ponències i Comunicacions.

AD, (1995), *Historia de Barcelona desde su fundación al siglo XXI*, Edicions el Periódico de Catalunya, Barcelona.

AD (1997), *Els barris de Barcelona. Vol.1: Ciutat Vella i Eixample*. Enciclopèdia Catalana. Barcelona.

AD (2003), *L’art gòtic a Catalunya. Arquitectura. Dels palaus a les masies*. Vol. III. Enciclopèdia Catalana. Barcelona.

ARTIGUES PL.; FERNÁNDEZ, A. (2002), *Memoria de la intervenció arqueològica en el “Antic Mercat del Born” de Barcelona*, Arxiu del Servei d’Arqueologia de Barcelona. Ajuntament de Barcelona, inèdita **[en català la lletra “ella” no existeix, la inicial de Lluís és “L”]**

BALAGUER, V. (1865), *Las calles de Barcelona*, 2 volums. Barcelona.

BATLLORI, A., LLUBIÀ, LL. (1974), *Ceràmica catalana decorada*, Vicens Vives, Barcelona.

CARANDINI, A. (1997), *Historias en la Tierra. Manual de excavación arqueológica*, Crítica, Barcelona.

CERDÀ MELLADO, J. A. (2001), *La ceràmica catalana del segle XVII trobada a la Plaça Gran (Mataró)*. Associació Catalana de Ceràmica Decorada i Terrissa, Barcelona.

FABRE, J.; HUERTAS CLAVERIA, J. M. (1977), *Tots els barris de Barcelona*, Vol. VII: Els polígons (2) i el Districte Cinquè, Edicions 62, Barcelona.

GALERA, M., ROCA, F., TARRAGÓ, S. (1982), *Atles de Barcelona*, Segles XVI-XX, Publicacions del COAC, Barcelona.

GONZÁLEZ, R. (2003), *Les Cases de Barcelona*. Dins *L'art Gòtic a Catalunya*, vol. III, Barcelona.

GRANADOS, O. (1982), "El pla de Barcelona i la seva Història", *Actes del 1er Congrés d'Història del Pla de Barcelona*, Institut Municipal d'Història, Barcelona.

GRANADOS, O. (1991), "Estructura urbana de la ciutat romana", *Història de Barcelona*, Volum 1, dirigida per SOBREQUÉS, J., Enciclopèdia Catalana, Barcelona.

GUÀRDIA, M., ESPUCHE, A. (2002), "Consolidació d'una estructura urbana", a AADD, *La ciutat consolidada (segles XIV-XV)*, pp. 35-72, Enciclopèdia Catalana, Ajuntament de Barcelona, Barcelona.

GUÀRDIA, M., ESPUCHE, A. (2002), "Estructura urbana", a AADD, *Barcelona dins la Catalunya Moderna (segles XVI i XVIII)*, pp. 42-101, Enciclopèdia Catalana, Ajuntament de Barcelona, Barcelona.

HARRIS, E. C. (1990), *Principios de estratigrafía arqueológica*, Ed. Crítica, Barcelona.

LADERO QUESADA, M. F. (2001), *La vivienda: espacio público y espacio privado en el paisaje urbano y medieval*, "Introducción: la diversidad de modelos de ciudad en la España medieval". Biblioteca Gonzalo de Berceo.

LLORENS, J. (1977), *Plats i pots de ceràmica catalana. Segles XV al XVIII*. Ed. Altès S.L. Barcelona.

MEDINA GUERRERO, E. (2012). *Memòria de la intervenció arqueològica al carrer dels Vigatans, 4 i carrer Gíriti, 3 (Districte de Ciutat Vella, (Barcelona))*.

Arxiu del Servei d'Arqueologia Urbana de la ciutat de Barcelona, Ajuntament de Barcelona. Memòria inèdita.

PALET, J. M. (1994), *Estudi territorial del Pla de Barcelona: Estructuració i evolució del territori entre l'època íbero-romana i l'altmedieval segles II-I a.C.-S.X-XI d.C.* A *Estudis i Memòries d'Arqueologia de Barcelona núm.1*. Centre d'Arqueologia de la Ciutat, Institut de Cultura, Barcelona.

PLADEVALL, A. (1982), "Barcelona i el Barcelonès", *Gran geografia comarcal de Catalunya*, Volum 8, El Barcelonès i el Baix Llobregat, dirigida per CARRERAS, J., Enciclopèdia Catalana, Barcelona, pp.11-14.

SOLE SABARIS, L. (1963), "Ensayo de interpretación del Cuaternario Barcelonés", *Miscel. Barcilonensia*, vol. II, pp. 7-54. Barcelona.

TELESE COMPTE, A. (1991), *La vaixel·la blava catalana de 1570 a 1670. Repertori, catalogació i proposta per a la seva nomenclatura*, Investigació bibliogràfica sobre la pisa hispànica, Barcelona.

VENTAYOL, A., PALAU, J., ROCA, A. (2002), "El contexto geotécnico de la ciudad de Barcelona", *Ingeniería del Terreno. IngeoTer 1*. U.D. Proyectos. E.T.S.I. Minas. U.P.M. Madrid.

Netgrafia

<http://cartaarqueologica.bcn.cat/>

<http://www.icc.cat/vissir3/>

9. DOCUMENTACIÓ FOTOGRÀFICA



Foto 1: Inicial



Foto 2: Inicial



Foto 3: Tasques de demolició del paviment UE 1



Foto 4: Treballs de demolició del paviment UE 1



Foto 5: Procés d'excavació de l'estrat UE 1



Foto 6: Procés d'excavació

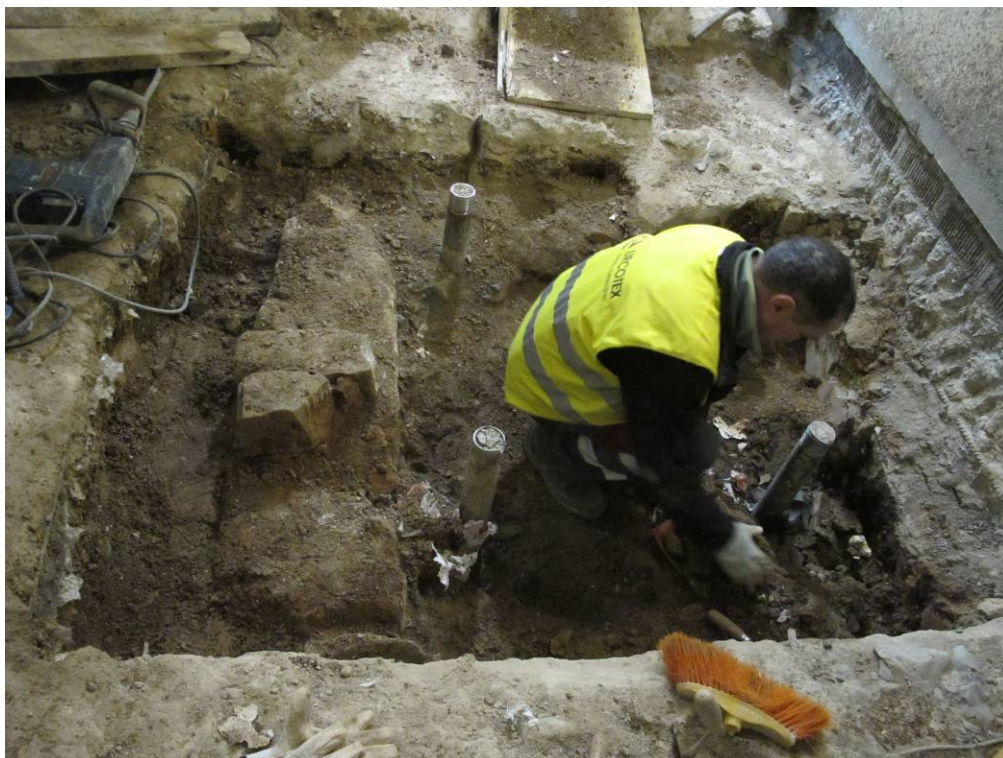


Foto 7: Aparició dels murs UE 3 i UE 5



Foto 8: Murs UE 3 i UE 5



Foto 9: Alçat NNE dels murs UE 3 i UE 5



Foto 10: Alçat SSO dels murs UE 3 i UE 5



Foto 11: Mur UE 5. Porció d'època moderna



Foto 12: Mur UE 3. Porció d'època baixmedieval



Foto 13: Mur UE 4



Foto 14: Mur UE 4, riosta i murs UE 3 i UE 5

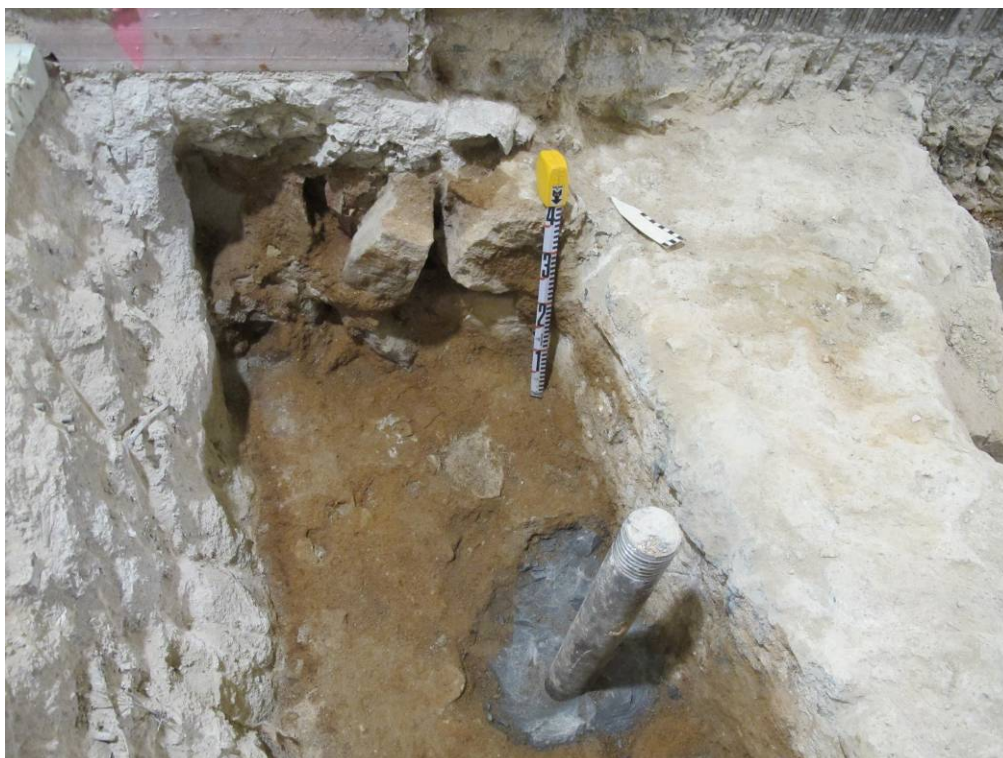


Foto 15: Mur UE 4



Foto 16: Mur UE 4



Foto 17: Tasques d'eliminació d'estructures sota supervisió



Foto 18: Eliminació mur UE 5



Foto 19: Eliminació mur UE 5



Foto 20: Mur UE 3



Foto 21: Mur UE 3



Foto 22: Eliminació del mur UE 3



Foto 23: Eliminació del mur UE 4



Foto 24: Final

ANNEXES

INVENTARI DELS MATERIALS MOBLES

TAULA CODIS PER A INVENTARI DE MATERIALS ARQUEOLÒGICS

CERÀMICA

1. CLASSIFICACIÓ

11000	Prehistòria	13050	campaniana/vernís negre indeterminada
11001	Neolítica	13051	precampaniana
11050	del Coure	13052	campaniana A
11101	del Bronze	13053	campaniana A tardana
11101	del Bronze antic	13054	campaniana B
11102	del Bronze mig	13055	campaniana B-oide
11103	del Bronze final	13056	campaniana C
12000	Protohistòrica sense determinar	13057	campaniana empuritàna
12001	feno-púnica indeterminada	13058	etrusca vernís negre
12002	feno-púnica engalba vermella	13059	imitacions campanianes
12003	feno-púnica engalba negra	13060	vernís negre púnic
12004	no-púnica engalba comuna		
12005	grega d'occident	13100	terra sigillata indeterminada
12050	roja a torn	13101	presigillata
12051	engalba roja	13102	T S precoç
12052	pintada	13103	T S aretina
12053	comuna ibèrica	13104	T S itàlica
12054	grisa de la costa catalana	13105	T S tardo-itàlica
12055	grollera	13106	T S sudgàl·lica
12056	grans recipients d'emmagatzematge	13107	T S marmorata
13000	Món Clàssic sense determinar	13108	T S clara B
13001	grega indeterminada	13109	T S hispànica tardana
13002	<i>buchero nero</i>	13110	T S hispànica indeterminada
13003	àtica figures negres	13111	T S africana A
13004	àtica figures vermelles	13112	T S africana A/D
13005	àtica vernís negre	13113	T S africana A/C
13006	taller de les petites estampetes	13114	T S africana C
13007	taller de Rhode	13115	T S africana D
13008	taller de Nikia-Ion	13116	T S africana indeterminada
13009	taller de pàteres 3 palmetes radials	13117	imitacions T S hispànica
		13118	T S clara
		13119	T S lucente

13120	paleocristina grisa	13300	àmfora indeterminada
13121	paleocristina ataronjada	13301	àmfora massaliota
13122	<i>late Roman C</i>	13302	àmfora feno-púnica
13123	produccions orientals (corintia)	13303	àmfora ebussitana
13124	vidriada romana	13304	àmfora romana
13125	imitacions clara D	13305	àmfora greco-itàlica
13126	paleocristina pintada	13306	àmfora itàlica
		13307	àmfora gà·lica
13150	parets fines indeterminades	13308	àmfora hispànica
13151	parets fines itàliques	13309	àmfora bètica
13152	parets fines d'Acco	13310	àmfora de la Tarraconense
13153	parets fines sudgà·liques	13311	àmfora lusitana
13154	parets fines "clofolla d'ou"	13312	àmfora africana
13155	parets fines hispàniques	13313	àmfora oriental
13156	imitacions parets fines	13314	suports d'àmfores
		13315	amforiscs
13200	llàntia indeterminada	13316	disc terra cuita
13201	llàntia grega	13317	taps
13202	llàntia republicana	13318	fragments vasos retallats
13203	llàntia republicana vernís negre	13319	altres accessoris
13204	llàntia imperial	13320	<i>dollia</i>
13205	llàntia imperial de volutes	13321	àmfora rodia
13206	llàntia imperial de disc	13322	àmfora corintia
13207	llàntia africana de canal	13323	àmfora Samos
13208	llàntia africana		
13209	llàntia africana paleocristiana	13400	comuna a torn oxidada d'època indeterminada
13210	llàntia africana ARS	13401	comuna a mà oxidada d'època indeterminada
		13402	comuna a torn reduïda d'època indeterminada
13250	comuna oxidada	13403	comuna a mà reduïda d'època indeterminada
13251	comuna reduïda	13404	comuna oxidada d'època indeterminada
13252	comuna baix-imperial	13405	comuna reduïda d'època indeterminada
13253	comuna engalba blanca	13406	comuna a torn bescuitada indeterminada
13254	comuna engalba negra		
13255	comuna engalba vermella	13500	comuna oxidada medieval
13256	comuna roig pompejà	13501	comuna reduïda medieval
13257	comuna itàlica	13502	comuna bescuitada medieval
13258	comuna africana de cuina		
13259	comuna emporitana oxidada		
13260	comuna de cuina acurada		
13261	imitacions comuna africana		
13262	comuna bescuitada		
13263	ceràmica comuna de Lípari		
13264	ceràmica daurada		
13265	ceràmica eivissenca tardo antiga		
13266	ceràmica de Pantelleria		
13267	ceràmica itàlica tardo antiga		

14000	Món medieval i modern indeterminat	14126	blanca i blava de la cirera
14001	comuna oxidada a mà	14128	blanca i blava Paterna-Manises
14002	comuna oxidada a torn	14129	blanca i groga “orla d’influència del Renaixement”
14003	comuna oxidada vidriada		
14004	comuna reduïda a mà	14200	reflex metàl·lic
14005	comuna reduïda a torn	14201	reflex metàl·lic producció catalana
14006	comuna reduïda vidriada	14202	reflex metàl·lic de l’ungla
		14203	reflex metàl·lic de sanefa amb gallons
14050	islàmica indeterminada	14204	reflex metàl·lic de sanefa amb fulles
14051	islàmica verd-manganès	14205	reflex metàl·lic de sanefa en negatiu
14052	islàmica melada	14206	reflex metàl·lic decoració floral
14053	islàmica corda seca total	14207	reflex metàl·lic de fons picat
14054	islàmica corda seca parcial	14208	reflex metàl·lic de pinzell-pinta
14055	islàmica esgrafiada	14209	reflex metàl·lic decoració geomètrica
14056	islàmica pintada	14210	reflex metàl·lic amb lletres o anagrames
14057	islàmica daurada reflex metàl·lic	14211	reflex metàl·lic i blava
14058	islàmica a motlle	14212	reflex metàl·lic de Paterna
14059	islàmica comuna oxidada	14213	reflex metàl·lic de Manises
14060	islàmica comuna reduïda	14214	reflex metàl·lic de Paterna-Manises
14061	islàmica manganès sota coberta melada	14215	reflex metàl·lic sanefa reticulada
14062	islàmica vidrada		
14100	vidrada blanca	14250	blanca i manganès
14101	blanca i blava	14251	blanca-manganès blau i manganès
14102	blanca i blava de Barcelona	14252	blanca-manganès verd i manganès
14103	blanca i blava catalana	14253	blanca-manganès verd i manganès de Paterna
14104	blanca i blava d’orles diverses	14254	blanca-manganès verd i manganès de Manises
14105	blanca i blava de la botifarrada	14255	blanca-manganès verd i manganès catalana
14106	blanca i blava de l’arracada	14256	blanca-manganès i verd
14107	blanca i blava d’influència francesa	14257	blanca-manganès i polícroma
14108	blanca i blava de la cirereta		
14109	blanca i blava de faixes o cintes	14300	pisa blanca
14110	blanca i blava de la Segarra	14301	pisa decorada
14111	blanca i blava d’Escornalbou	14302	porcellana
14112	blanca i blava de la panotxa	14303	Pickman/Cartuja
14113	blanca i blava regalats	14304	d’importació
14114	blanca i blava de Poblet	14305	maiolica lligur
14115	blanca i blava de sanefa negativa	14306	polícroma
14116	blanca i blava de transició		
14117	blanca i blava amb la Tau	14400	vaixella segle XX
14118	blanca i blava d’influència de Savona		
14119	blanca i blava corbata o palmera	15000	material ceràmic no recipient
14120	blanca i blava ditada		
14121	blanca i blava de blondes		
14122	blanca i blava de Paterna		
14123	blanca i blava de Manises		
14124	blanca i blava de Manises i groga		
14125	blanca i blava de la figueta		

2. DEFINICIÓ DEL FRAGMENT

sense forma	SN
sense definir	SD
perfil sencer	PS
vora	VO
nansa	NA
arrencament de nansa	AN
coll	CO
carena	CR
llavi	LL
fons	FO
abocador	AB
escòria	ER
pom agafor	AG
broc	BR
orelleta	OR
peu	PE
pivot	PI
bec	BE

Per a llànties:

<i>Infundibulum</i>	IN
Pico (<i>rostrum</i>)	RO
Orla (<i>margo</i>)	MA
Disc	DI
Volutes	VL

3. TIPOLOGIA: Per materials del Món Clàssic amb una tipologia ja establerta.

ABAS.	Abascal
AFRIC.	Africana
AGUARD.	Aguarod
ALM.	Almagro
ATL.	Atlante
BAIL.	Bailey
BEL.	Beltran
BRUCK.	Bruckner
DECHEL.	Dechelette
DRAG	Dragendorf
DRES.	Dressel
EBUS.	Ebusitana
GOUD.	Goudineau
H.	Hayes
HALT.	Haltern
HERM.	Hermet
KEAY	Keay

LAMB.	Lamboglia
LAIET.	Laietana
LOPEZ	López Mullor
LUDOW.	Ludowici
M.	Morel
MEZQ.	Mezquiriz
OBER.	Oberaden
OELM.	Oelman
OST.	Ostia
OSW.	Oswald
PALL.	Pallarès
PASC.	Pascual
RIG.	Rigoir
RITT.	Ritterling
SAL.	Salomonson
SPT.	Spitzer

4. FORMA: Per a materials no classificats tipològicament. Bàsicament, ceràmiques prehistòriques, medievals i modernes)

Ceràmica a mà:

bol/vas carenat	BCA
bol/vas cilíndric	BCI
bol/vas bitroncocònic	BBT
bol/vas troncocònic	BTR
bol/vas elíptic	BEL
bol/vas globular	BGL
bol/vas globular amb coll	BGC
bol/vas germinat	BGE
bol/vas múltiple	BMU
bol/vas ovoide	BOV
bol/vas perfil en S	BPS
bol/vas semiesfèric	BSE
bol/vas subesfèric o subesfèric de vora exvasada	BSU
copa	COP
cullera	CUL
formatgera	FOR
forma indeterminada	FIN
fragment retallat no perforat	FRN
fragment retallat perforat	FRP
gresol	GES
paleta	PAL
plat carenat	PCA
plat/tapadora	PLT

plata PLA
suport SOP
tassa TAS

Ceràmica a torn:

Ceràmica grega

Alabastró ALA
Àmfora AMF
Aryballos ARY
Hydria HYD
Kalathos KAL
kratera calze KCA
kratera campana KCP
krateracolumnes KCO
kratera volutes KVO
kylix KYL
lebes LEB
lekythos LEK
oinochoe OIN
pelike PEL
skiphos SKI
stamnos STA
ungüentari bulb UBU
ungüentari fusiforme UFU
ungüentari UGU

Ceràmica clàssica, medieval i moderna

abeurador ABE
ampolla AMP
bací BAC
barral BLN
bol BOL
canalobre CAN
cassola CSS
cassola patina cendrosa CSC
càntir CAT
catúfol CAF
colador COL
copa COP
cossi COS
cremaperfums CRP
cubell CUB
escalfeta ESF
escudella ESC
escudella d'orelletes EOR
fogó FOG
formes amb abocador FAB
formes obertes FOB
formes tancades FTA

forma indeterminada FIN
fruiter FRU
gerra GER
gerreta GET
gerro GRR
gibrell GIB
got GOT
greixonera GRE
guardiola GUA
llàntia cassola i bec pessigat LCB
llàntia peu alt LPA
llàntia piquera LPI
llumanera LLU
menjadora MEN
mesura MES
morter MOR
motlle MOT
motlle sigillata MSG
olla OLL
olla patina cendrosa OPC
orsa ORS
pàtera PTT
plat PAT
plat d'ala PDA
plat/tapadora PTA
plat/tapadora vora fumada PTF
plata PLA
plat tallador PTL
poal POA
pot POT
pot de farmàcia PFA
rentamans REN
safata SAF
saler SLR
salsera SAL
servidora SEV
setrill SET
sitra SIT
suport SOP
suport d'anell SAN
suport rodet SRD
tallador TAL
tapadora TAP
tassa TAS
tenalla TEN
test TES
tinter TIN
tupí TUP
urna URN
xocolatera XOC

Material ceràmic no recipient (codi classificació 15000):

artefacte no definit	AND
bola	BLA
cilindres de forn	CFO
dena	DEN
figura antropomorfa	FAN
figura zoomorfa	FZM
fragment d'argila indet.	FAI
fussaiola	FUS
joguina	JOG
màscara	MAS
pes de teler circular	PTC
pes de teler oval	PTO
pes de teler rectangular	PTR
pes de teler indeterminat	PTI
pes de teler troncocònic	PTT
pipes	PIP
placa	PLC
rodet	ROD
tres peus terrisser	TPT
disc circular terrisser	DCT
suport llar de foc	SLF
peça circular foradada	PCF

4. TÈCNICA

a mà	MA
a torn	TO
a torn lent	TL
a motlle	MO
motlle cistelleria	MC
ensablada	EN
indeterminada	IN

5. DECORACIÓ

acanalada	AC
aiguada	AG
aplicació	AL
aplicació metàl·lica	AM
aplicació pasta blanca	AL
aplicació pasta roja	AR
aplicació pedres	AP
baquetons	BA
barbotina	BB
bigoti	BI

botons	BO
calada	CA
cordons digitacions	CD
cordons incisió	CI
cordons impressió	CM
cordons llisos	CL
cordons pessigats	CP
ditada	DI
esgrafiada	ES
excisa	EX
impresa canya/os	IO
impresa cardial	IC
impresa cistelleria	IL
impresa digitada	ID
impresa espàtula	IE
impresa estampillada	NP
impresa pinta	LL
impresa punxó	MA
impresa puntillada	MG
impresa raspatllada	MO
impresa teixit	IT
impresa ungulada	IU
impresió fent incisió	IM
impressions diverses	IF
incisa	IN
incisa pintada	NP
llengüeta	LL
mamellons	MA
mangra	MG
motlle	MO
mugró	MU
ondulació en vora	OV
perforada	PF
pessigada	PE
pintada blanca	PB
pintada negra	PN
pintada roja	PR
pintada roig-marronós	PM
polícroma	PP
pseudoexcisa	PS
rodeta	RO
vernís roig	VR

6. PASTA

grollera	GO
grollera oxidada	GO
grollera reduïda	GR
grollera mixta	GM
acurada oxidada	AO

acurada reduïda	AR
acurada mixta	AM
acurada bescuitada	AB
grollera bescuitada	GB
bescuitada	BE
caolinítica	CA

7. ACABATS

allisat	AL
allisat amb fang	AF
arenós	AR
brunyit	BR
encastació de fang	EF
engalbat	EN
esmaltat	EM
espatulat	ES
estriat	ET
marques terrisser	MT
pàtina cendrosa	PC
pentinada	PE
pintat	PI
rugós	RU
<i>strice</i>	ST
vernissat	VE
vidrat	VI

METALL

1. CLASSIFICACIÓ

20000	indeterminat
20001	bronze
20002	ferro
20003	plata
20004	or
20005	plom
20006	aleacions diverses
20007	altres metalls
20008	coure

2. FORMA

agulla	AGU
agulla de cap	AGC
alabarda	ALB
àncora	ANC
anell	ANL
anella	ANE
arracada	ARR
arreus de cavall	ARC
artefacte indeterminat	ATI
ast	AST
bala	BAL
barra	BRR
bola/boleta	BLT
bomba	BOM
botó	BOT
braçalet	BRA
braser	BRS
cadena	CAD
clau	CLA
dena	DEN
destral	DRT
diadema	DMA
didal	DID
elements de carro	ECR
elements religiosos	ERE
enformador	ENF
escarpa	EPA
escòria	ESR
escultura	ESC
escut	EST
espasa	ESP
falcata	FAL
fíbula indeterminada	FBI

fíbula anular	FAN
fíbula d'apèndix caudal	FAC
fíbula de bucla	FBU
fíbula de naveta	FNA
fíbulade pivot	FPV
fíbula doble ressort	FDR
fíbula indígena de colze	FIC
figura antropomorfa	FAN
figura zoomorfa	FZM
fil/frag. riscle/anell/braçalet	FFR
frontissa	FTS
ganivet	GNV
gerra	GER
globelet	GOB
llingot	LIN
mirall	MRL
moneda	MON
pectoral	PEC
penjant	PJA
pinces	PNC
placa	PLC
pondius	PON
punta fletxa	PFL
punta llança/javelina	PLJ
punxó	PNX
punyal	PNY
serra	SER
sivella	SIV
vas	VAS
xinxeta	XIN

3. TÈCNICA

forja	FJ
fosa	FS
cisellar	CS
repussar	RP
calat	CL

VIDRE

1. CLASSIFICACIÓ

30000	vidre
30001	pastà vítrea
30002	cristall
30003	escòria

2. DEFINICIÓ DEL FRAGMENT

sense forma	SF
sense definir	SD
perfil sencer	PS
vora	VO
nansa	NA
arrencament de nansa	AN
coll	CO
carena	CR
llavi	LL
fons	FO
peu	PE
pivot	PI
bec	BE
pom/agafador	AG
escòria	ER
boca	BO

3. FORMA

fragment no definit	VIN
ampolla	AMP
amforisc	VAR
barreta	BAR
bol	BOL
camafeu	VCS
copa	COP
dena	DEN
element construcció	VEC
element d'ús funerari	VEF
element d'ús personal	VEP
flascons	VFL
gerra	GER
plat	PAT
plata	PLA
setrill	SET
ungüentari	UGU
vas	VAS

4. TÈCNICA

realització no definida	VIN
vidre-mosaic	AMP
motlle decorat	VAF
motlle baix relleu	MB
motlle volum rodó	MR
poliment	VL
tallat	VT
gravat	VG
amb aplicacions	VA
fondi d'or	VO
pintat	VP
bufat	VG

MATERIAL LÍTIC

1. CLASSIFICACIÓ

40000	indeterminat	anell	ANE
40001	sílex	artefacte indeterminat	ATI
40002	quars	artefacte no definit	ATD
40003	jaspi	baix relleu	BAR
40004	granit	bala	BAL
40005	arenisca	bola	BLA
40006	volcànic	braçalet	BRA
40007	micaesquistos	braçalet d'arquer	BÇA
40008	caliça	cassoleta	CTA
40009	marbre	dena	DEN
40010	alabastre	enformador	ENF
40011	conglomerat	escultura	ESC
40012	travertí	figura zoomorfa	FZM
40013	pissarra	figura antropomorfa	FAN
40014	pedres precioses	gresol	GES
40015	minerals	inscripció	INS
40016	fòssils	mà de molí	MMO
40017	rierencs	molí barquiforme	MBA
40018	calcària	molí (roda)	MOL
		morter	MOR
		motlle de fundició	MFU
		peça circular foradada	PCF
		peça circular no perforada	PCN
		pedestal	PED
		penjant	PJA
		placa	PLC
		placa decorada	PDC
		placa foradada	PFD
		punyal	PNY
		sarcòfag	SAR

2. FORMA

pedra tallada no retocada ascla	ASC
pedra tallada no retocada fulla	FLL
pedra tallada no retocada rebuig	REB
nucli fragmentat	FNU
nucli amb còrtex	NCO
nucli sense còrtex	NSC
pedra retocada perforador	PFD
pedra retocada gratador	GRA
pedra retocada rascadora	RAS
pedra retocada làmina de dors	LDO
pedra retocada làmina retocada	LRE
pedra retocada punta de dors	PDO
pedra retocada punta (retoc simple)	PUN
pedra retocada geomètric	GEO
pedra retocada denticulat	DNT
pedra retocada truncadura	TRU
pedra retocada punta de fletxa	PFL
pedra retocada osca	OSC
pedra polida cisell	CIS
pedra polida destal	DTA
allisador	ALS
àncora	ANC

MATERIALS CONSTRUCCIÓ

1. CLASSIFICACIÓ

50000	alabastre
50001	arenisca
50002	elements ceràmics
50003	estuc/arrebossat
50004	fusta
50005	ímbrex
50006	indeterminat
50007	maó
50008	marbre
50009	morter
50010	mosaic
50011	tessel·les
50012	opus signinum
50013	pintura/estuc pintat
50014	rajoles
50015	tegula
50016	tegula “mammata”
50017	tegula de suports
50018	terracotes
50019	tovots/tapial
50020	cornisa
50021	columna
50022	capitell
50023	carreu
50024	antefix
50025	canonada
50026	gàrgola
50027	tubuli
50028	teula vidrada
50029	teula
50030	rajola blanca i blava (XVI)
50031	rajola blanca i blava moderna (XVII-XVIII)
50032	rajola polícroma (XVIII- XIX)
50033	rajola polícroma anterior (XVIII)
50034	rajola blanca i blava anterior (XVIII)
50035	canaló
50036	motllura
50037	rajola vidrada
50038	totxana

MATÈRIA ORGÀNICA

1. CLASSIFICACIÓ

60000	matèria orgànica general
60001	os
60002	ivori
60003	closca
60004	fusta treballada
60005	teixit
60006	cuïro
60007	vegetals
60008	paper
60050	restes antropològiques
60051	macrofauna
60052	microfauna
60053	fauna aquàtica
60054	malacofauna
60055	fusta no treballada
60056	carbó
60057	granes
60058	fauna terrestre no definida

2. FORMA

agulla	AGU
agulla de cap agulla o punxó	AGC
ampolla	AMP
anell	ANE
aplic	APL
artefacte d'os/petxina/ibori	OPI
artefacte no definit	AND
beiana	BEI
bossa	BSA
botó	BOT
braçalet	BRA
caixa	CXA
calçat	CÇA
cistell	CTL
cistelleria	CIS
corda	CDA
corn tallat	COT
cullera	CUL
cullereta tocador	CUT
dau	DAU
dena	DEN
dent decorada	DTD
dent perforada	DTP

diari	DIA
enformador	ENF
espàtula	ESP
falange decorada	FLD
figura antropomorfa	FAN
figura zoomorfa	FZM
fitxa de joc	FIJ
frontissa	FTS
fus	FUS
fusta frag. indet.	FFI
fusta construcció naval	FCO
fusta construcció	FCN
ganxet	GAN
mànec	MEC
marcador	MCD
penjant	PJA
petxina frag. polida	POP
pinta	PNT
polidor	PUL
punta fletxa	PFL
punxó	PNX
punyal	PNY
raspall	RAS
resquill apuntat	RQA
sabates	SAB
tapadora	TAP
teixit	TXI
ullal porc sengnar tallat	UPS

3. TÈCNICA

matèria prima sense modificar	MPS
matèria prima en procés de fabricació	MPF
matèria prima modificada	MPM

MOSTRES PER A ANÀLISIS

70000	terra
70001	morter
70002	pedra
70003	metall
70004	carbó (anàlisi antracològica)
70005	pol·len
70006	granes
70007	llavors
70008	carbó (C14)

Intervenció arqueològica al carrer dels Vigatans, 4 (Barcelona). Codi 040/18

INVENTARI DE MATERIAL ARQUEOLÒGIC

U.E.	Núm.	Frag.	Class.	Def. Fragm.	Tipo	Tècnica	Pasta	Decoració		Acabats		Cronologia	Observacions
								Int.	Ext.	Int.	Ext.		
2		1	14002	SF	FIN	TO	AO						
2		1	14002	SF	COL	TO	AO	IN					LÍNIES PARAL·LELES I PERFORACIONS
2		1	14003	BA	FIN	TO	AO			VI			MARRÓ
2		1	14103	SF	POT	TO	AO		PI	VI	VI		

REPERTORI ESTRATIGRÀFIC

Nom Jaciment/Codi: CARRER DELS VIGATANS, 4 (BARCELONA) CODI 040-18		U.E.: 1	
Tipus d'U.E.: Estructura positiva		Definició: Paviment	
Composició Geològica:			
Composició Orgànica:			
Composició Artificial: Material de construcció, Morter			
Color: Gris	Cota Superior: 5,00 (en metres)	Cota Inferior: 4,80 (en metres)	
Amplada: 0,00 (en metres)	Longitud: 0,00 (en metres)		
Relacions Físiques: Cobreix a: 2-3-4-5			
Fase Cronològica: Època contemporània (XIX-XXI)		Datació:	
Interpretació:			

Nom Jaciment/Codi: CARRER DELS VIGATANS, 4 (BARCELONA) CODI 040-18		U.E.: 2	
Tipus d'U.E.: Estrat/nivell		Definició: Anivellament	
Textura: Argil·losorrenca		Consistència: Solta	
Composició Geològica: Argiles, Pedres, Sorres			
Composició Orgànica:			
Composició Artificial: Ceràmica, Material de construcció			
Color: Marró clar	Cota Superior: 4,80 (en metres)	Cota Inferior: 0,00 (en metres)	
Relacions Físiques: És cobert per: 1 És lliura a: 3-4-5			
Fase Cronològica: Època moderna (XVI-XVIII)		Datació:	
Interpretació: No exhaurit.			

Nom Jaciment/Codi: CARRER DELS VIGATANS, 4 (BARCELONA) CODI 040-18		U.E.: 3	
Tipus d'U.E.: Estructura positiva		Definició: Mur	
Composició Geològica: Pedres			
Composició Orgànica:			
Composició Artificial: Material de construcció, Morter			
Color: Taronja	Cota Superior: 4,55 (en metres)	Cota Inferior: 0,00 (en metres)	
Amplada: 0,40 (en metres)	Longitud: 0,65 (en metres)		
Relacions Físiques: És cobert per: 1 Se li lliura: 2-5			
Fase Cronològica: Baix medieval (XIII-XV)		Datació:	
Interpretació: Ambdues cares tenen un enlluït de calç blanca que correspon al seu darrer funcionament com a part d'un semisoterrani.			

Nom Jaciment/Codi: CARRER DELS VIGATANS, 4 (BARCELONA) CODI 040-18		U.E.: 4	
Tipus d'U.E.: Estructura positiva		Definició: Mur	
Composició Geològica: Pedres			
Composició Orgànica:			
Composició Artificial: Material de construcció, Morter			
Color: Taronja	Cota Superior: 4,66 (en metres)	Cota Inferior: 0,00 (en metres)	
Amplada: 0,60 (en metres)	Longitud: 1,80 (en metres)		
Relacions Físiques: És cobert per: 1 Se li lliura: 2			
Fase Cronològica: Baix medieval (XIII-XV)		Datació:	
Interpretació: Es troba cobert completament per les riostes de formigó de la fase de rehabilitació, raó per la qual no s'observa estratigrafia relacionada ni tampoc les relacions físiques amb el mur UE 3.			

Nom Jaciment/Codi: CARRER DELS VIGATANS, 4 (BARCELONA) CODI 040-18		U.E.: 5	
Tipus d'U.E.: Estructura positiva		Definició: Mur	
Composició Geològica: Pedres			
Composició Orgànica:			
Composició Artificial: Material de construcció, Morter			
Color: Blanc	Cota Superior: 4,68 (en metres)	Cota Inferior: 0,00 (en metres)	
Amplada: 0,40 (en metres)	Longitud: 0,65 (en metres)		
Relacions Físiques: És cobert per: 1 És lliura a: 3 Se li lliura: 2			
Fase Cronològica: Època moderna (XVI-XVIII)		Datació:	
Interpretació:			

DOCUMENTACIÓ PLANIMÈTRICA



LOCALITZACIÓ GEOGRÀFICA

NOM DEL PROJECTE:

INTERVENCIÓ ARQUEOLÒGICA DEL CARRER DELS VIGATANS, 4
(BARCELONA) CODI 040/18

MUNICIPI:


Barcelona

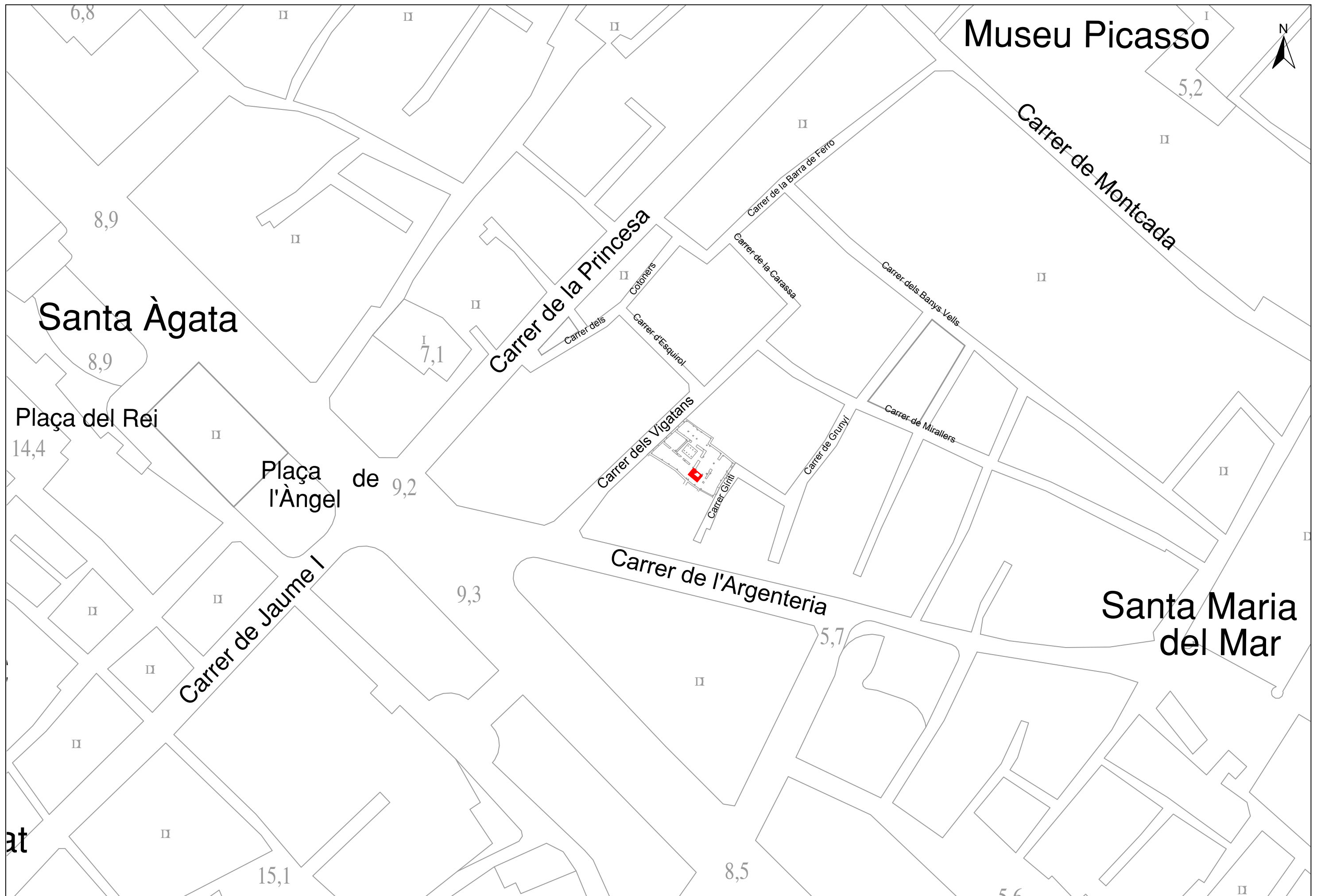
PROVÍNCIA:

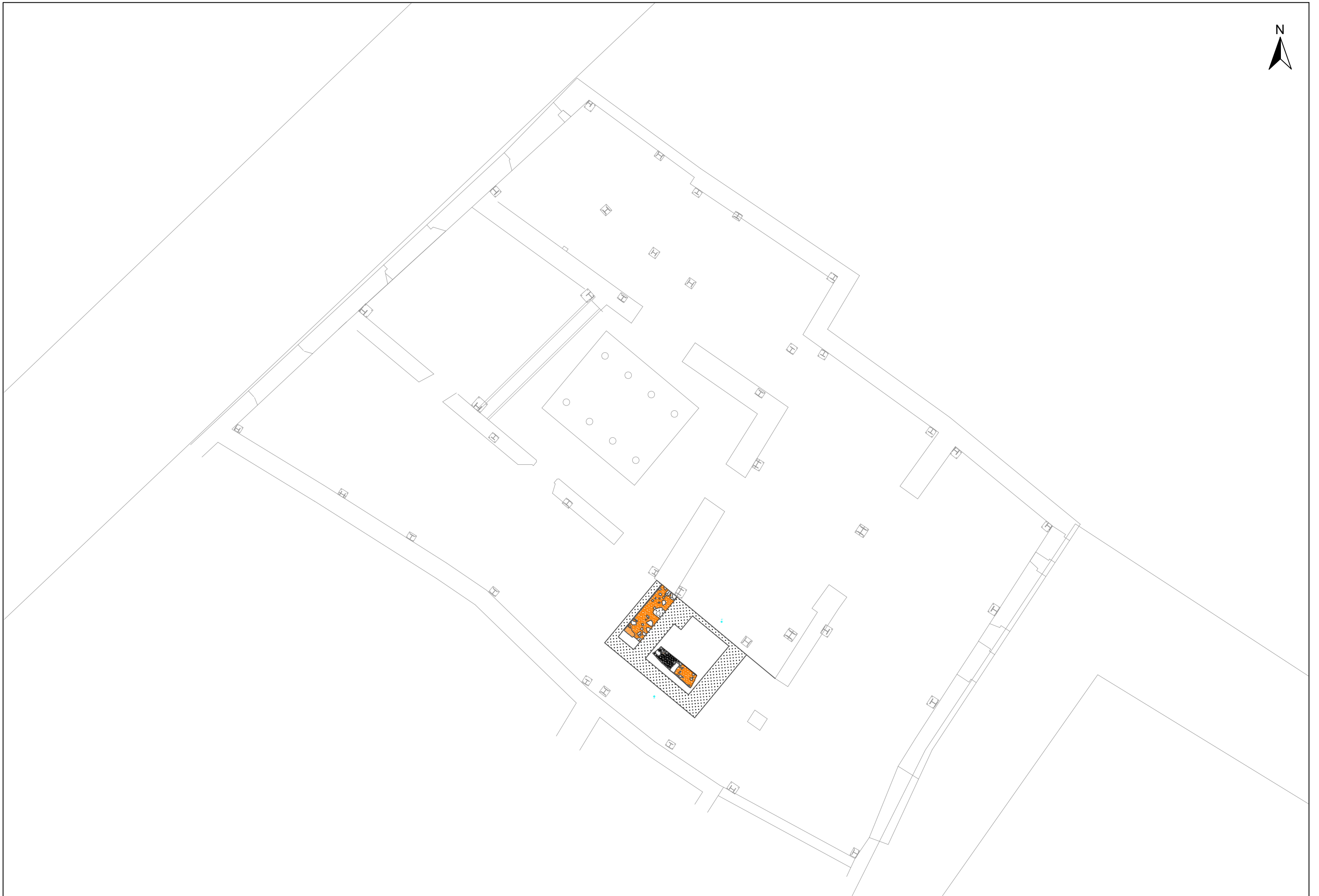
Barcelona

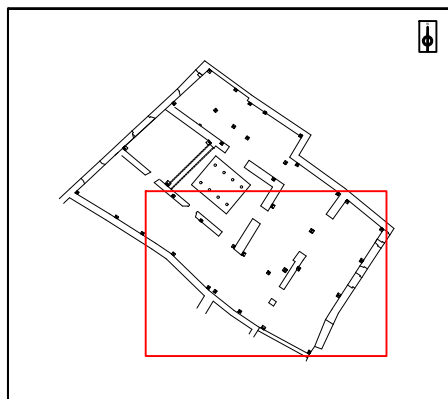
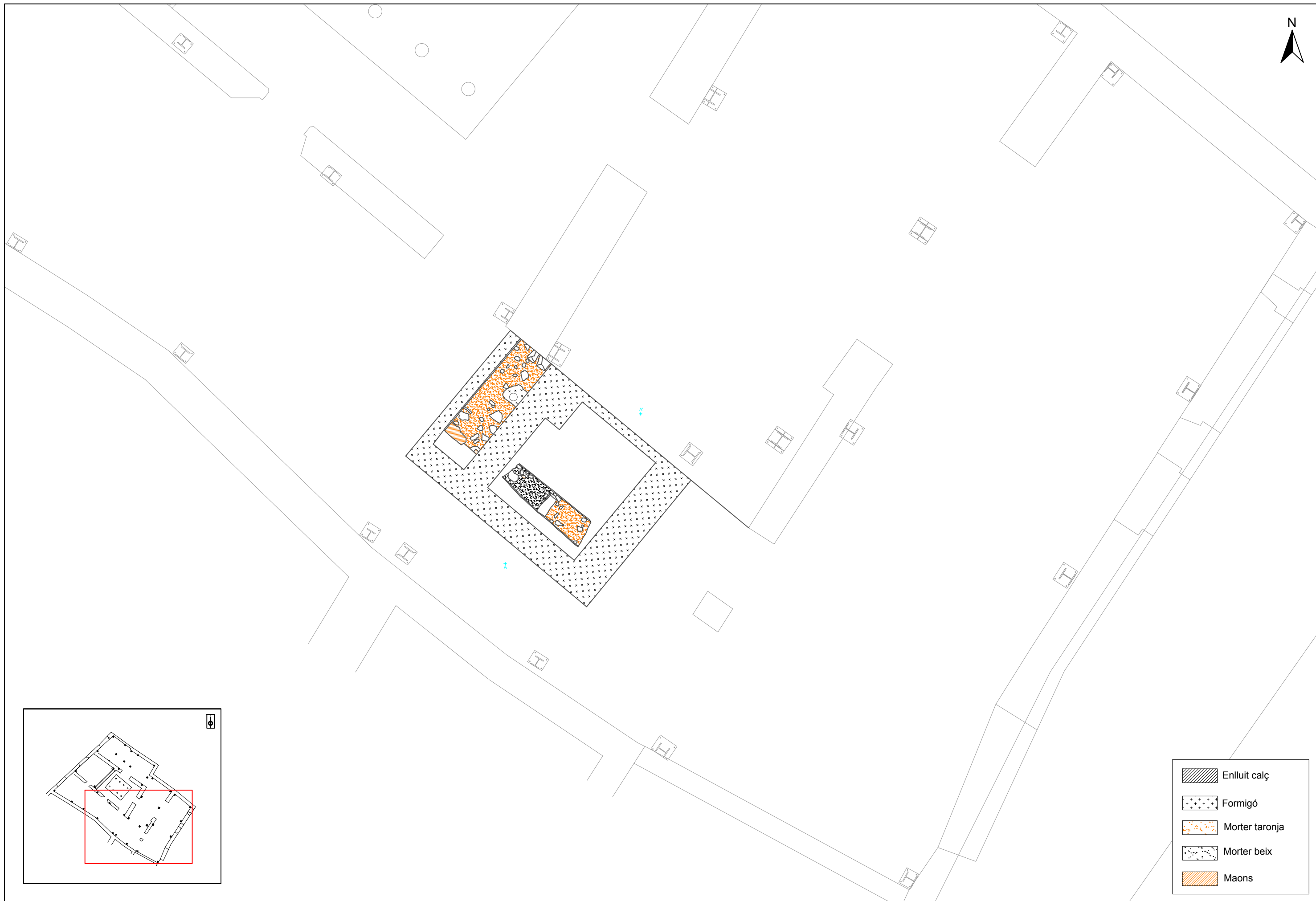



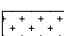
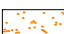
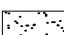

Escala Numèrica 1:2.000

Escala Gràfica  0 10 20 40 60 80 100 Metres

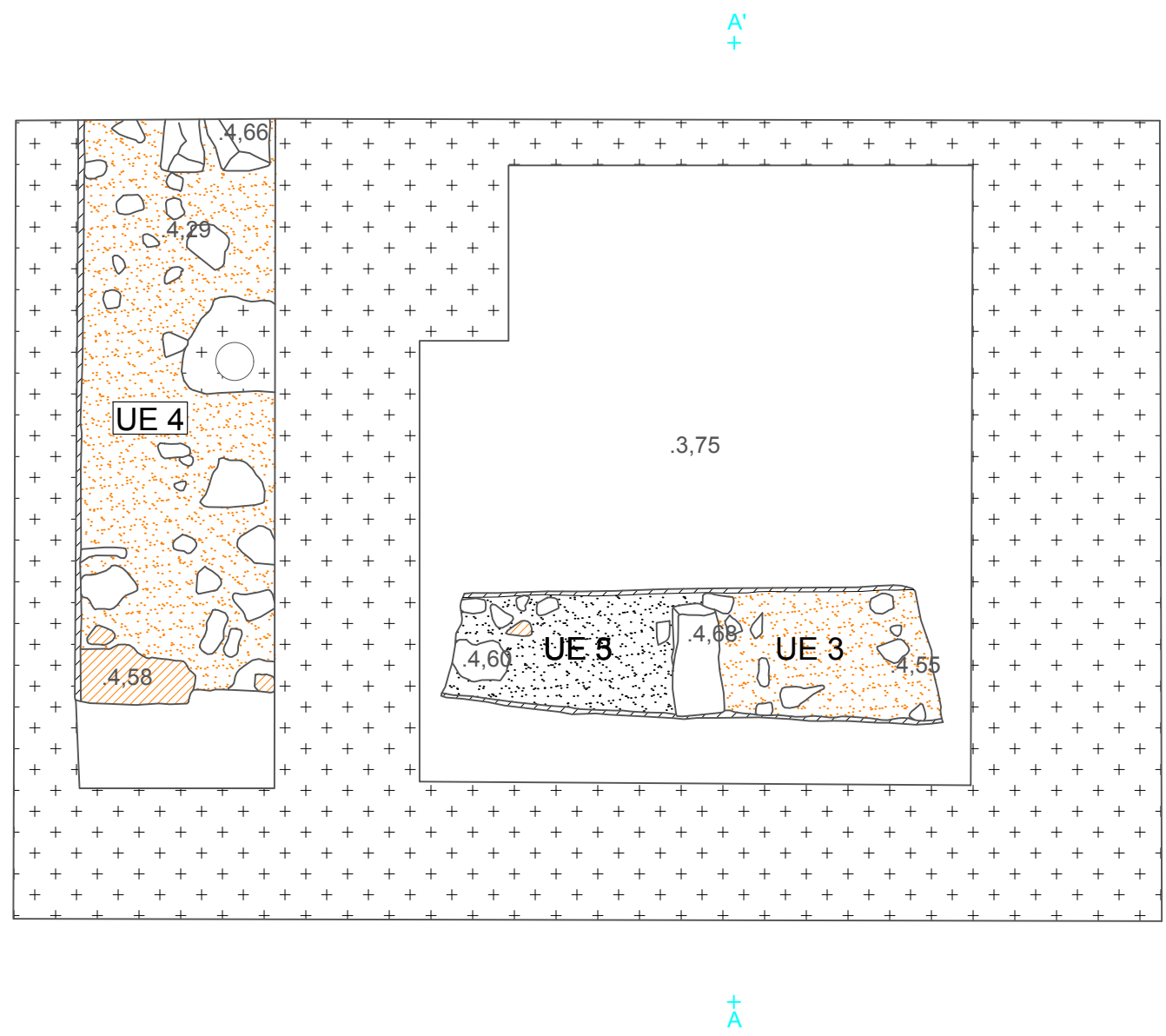


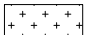


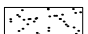





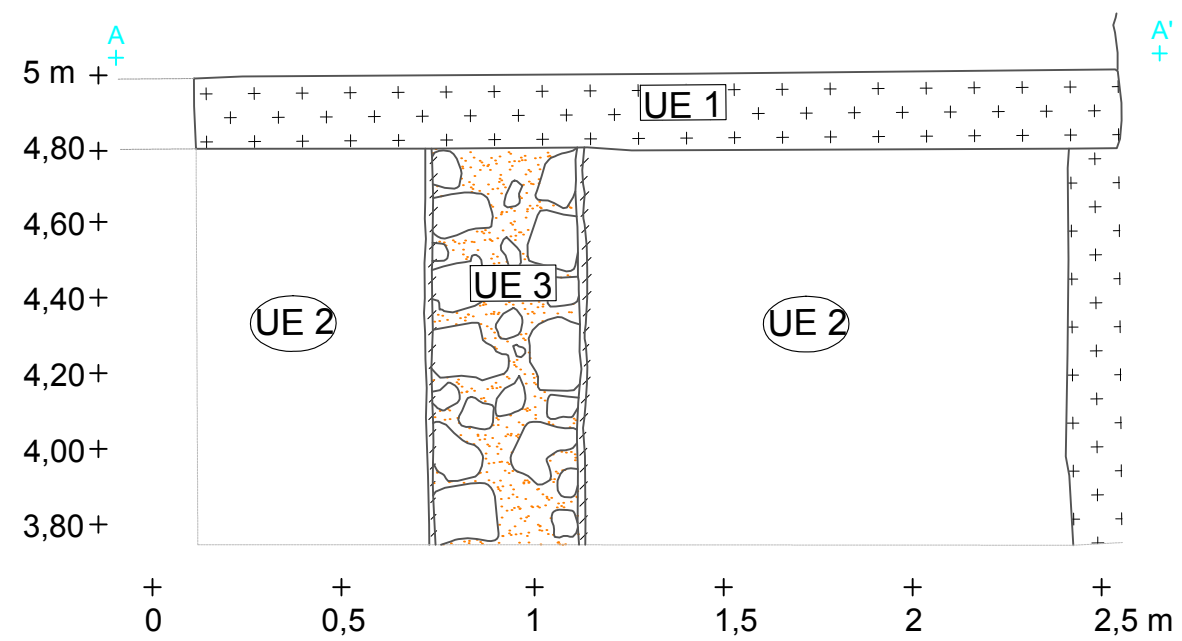
-  Enlлит calç
-  Formigó
-  Morter taronja
-  Morter beix
-  Maons





-  Formigó
-  Enlloit calç
-  Morter taronja
-  Morter beix
-  Maons





- Formigó
- Enluit calç
- Morter taronja
- Morter beix
- Maons